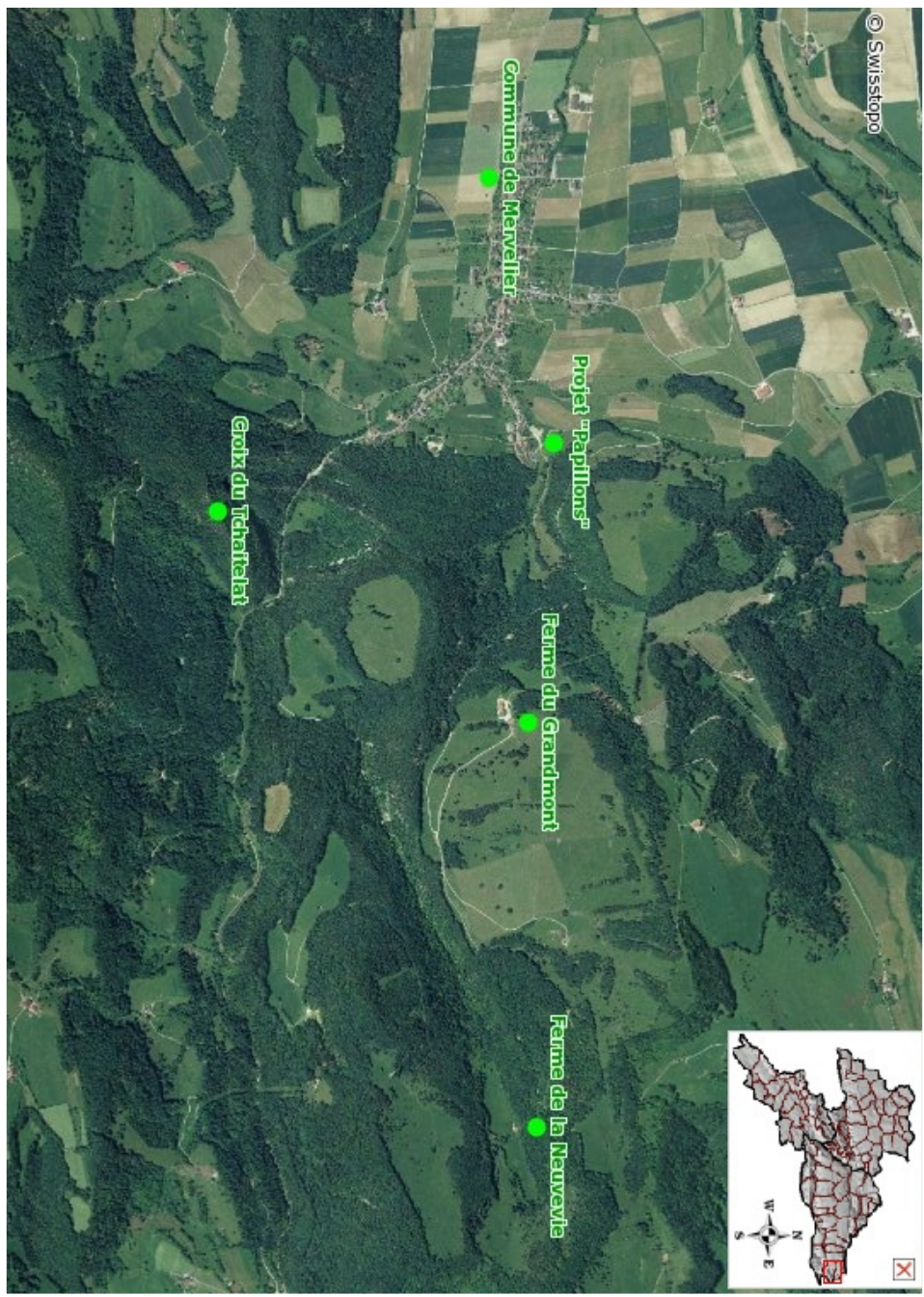


Mervelier



À la découverte des sites naturels de la commune



www.mervelier.ch

La rivière *La Scheulte*

Le territoire communal est traversé par la Scheulte qui prend naissance au pied de la « Hohe Winde ». Plusieurs autres ruisseaux jaillissent sur le territoire communal pour se jeter ensuite dans la Scheulte. Cette dernière coule sur des roches calcaires à forte perméabilité, puis dans la zone du village sur des roches marnées à perméabilité moyenne à faible.



Petit cours d'eau descendant le Val Terbi, la Scheulte est avec la Sorne, un des principaux affluents de la Birse jurassienne, et un haut lieu de la pêche à la mouche dans la région de Delémont.

D'une largeur moyenne de 6 à 8 mètres, cette petite rivière est sur son cours inférieur uniquement réservée à la pratique de la pêche à la mouche.

Le profil du parcours est composé de parties relativement lentes et peu profondes, interrompues par des chutes plus ou moins importantes et des trous d'une profondeur pouvant aller jusqu'à 1,5 mètre.

Jolies balades à découvrir au bord de cette rivière.



La Croix du Tchaitelat

Suite au pèlerinage de Notre Dame de Fatima, le conseil de paroisse avait décidé d'implanter une croix au lieu dit « Le Tchaitelat ». Toutefois, tout ne s'est pas déroulé si simplement. Un groupe de paroissiens avait fait opposition et souhaitait installer cette croix au sommet du Chaumont. Après une polémique de plusieurs semaines, une assemblée de paroisse extraordinaire avait été convoquée et le vote avait clairement défini l'emplacement « Le Tchaitelat ».



Les travaux débutèrent au début de l'automne 1958 par le façonnage de la croix (12 mètres de haut) à la scierie locale, puis peinte, les éléments furent exposés devant la cure du village où une bénédiction officielle avait été organisée en présence de toute la population du village.

Le seul chemin d'accès au sommet à cette époque, était celui qui part de la ferme du « Tchaitelat ». Un dévaloir pierreux d'au moins 15% de pente, se terminait sur une quinzaine de mètres par une pente beaucoup plus raide d'environ 30 à 40 %!

C'est avec un char tiré par deux chevaux que les éléments de la croix furent acheminés là où aujourd'hui elle est encore dressée.

Les cloches de l'église ont sonné lorsque la Croix a été montée et les participants ont arrosé l'événement comme il se doit.

Elle a subi durant les années quelques cures: repeinte dans les années 80 et changement du bras en 1991 par une équipe de la PC locale. C'est également en 1991 qu'une barrière a été installée afin de garantir la sécurité de ce merveilleux point de vue sur la commune et Mervelier et l'ensemble du Val Terbi.



La Neuvevie: sa faune et sa flore



A la Neuvevie, des pâturages boisés maigres d'importance nationale, notamment avec des pins sylvestres, étaient menacés par la reforestation naturelle, suite à une déprise agricole (pression du bétail trop faible) et à un manque d'entretien. Il a fallu prévoir d'importants travaux de coupes, pour rouvrir le pâturage trop fortement boisé. Le secteur héberge de nombreuses plantes rares. Par exemple: on peut y observer dix espèces d'orchidées. On note la présence d'oiseaux typiques tel le pouillot de Bonelli (lié à la présence des pins sylvestres) ou le pipit des arbres (typique des pâturages boisés de l'arc jurassien). Les orthoptères comptent aussi quelques espèces particulières, tout comme les papillons.

Les Oiseaux

Pipit des arbres (voir photo)
Pouillot de Bonelli

Les reptiles

Lézard vivipare

Les mammifères

Lièvre d'Europe
Blaireau



Les plantes

Orchis grenouille
Platanthère à deux feuilles
Platanthère à fleurs verdâtres
Orchis moucheron
Ophrys mouche
Orchis tacheté
Orchis bouffon
Orchis brûlé
Orchis mâle
Orchis globuleux

Projet «Papillons»

La vie sans papillons serait peut-être terne de jour comme de nuit, y avez-vous déjà pensé? Coloré, léger et fascinant, le papillon de jour évoque souvent un moment d'observation privilégié, mais aussi une parenthèse presque irréelle avec le moment présent. De nuit, il se confond avec elle, narguant de ses antennes un monde mystérieux et inconnu.



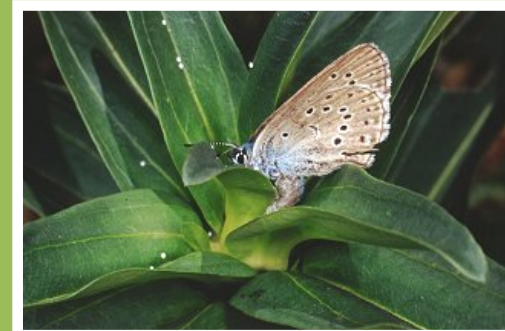
Avec sa campagne, Pro Natura se lance corps et âme dans une série de projets concrets en faveur des papillons: par exemple, soutenir des mises en réseau de surfaces de compensation écologique susceptibles de favoriser les papillons, organiser des rencontres afin de réunir les différents acteurs pouvant agir et sensibiliser les enfants à leur présence et leurs besoins.

PROJET DE PROTECTION DES PAPILLONS A MERVELIER

Pro Natura a engagé à Mervelier un programme de protection des papillons. Après les premières interventions d'éclaircissement de lisières, on constate déjà une augmentation des populations de papillons

Papillons

Argus frêle (photo 1)
Azuré de la Croisette (photo 2)
Fadet de la Mélique (photo 3)



Le Grandmont et la Neuvevie:

Les chèvres bottées - des montagnardes de la région de Sargans

La chèvre bottée est une race reconnue en Suisse et favorisée par la Confédération. Au début des années 80, la Fondation Pro Specie Rara a acheté les dernières chèvres bottées qu'elle pouvait encore trouver. Le cheptel élevé aujourd'hui est issu de 27 chèvres et 7 boucs. La chèvre bottée provient du haut-pays saint-gallois et des régions environnantes. C'est une montagnarde par excellence.



Elle se caractérise par la longueur de ses jarres, par sa « robe » et sa « culotte » sur ses pattes. Certaines chèvres ont de longs poils. Elle a deux types de couleurs, la bottée noire et la bottée brune. Le garrot des boucs a une hauteur de 75 à 85 cm, celui des chèvres varie entre 67 et 77 cm. Les mâles pèsent entre 60 et 80 kg et les femelles entre 35 et 50 kg. Tous ces animaux portent des cornes.

Depuis 2004, dans le cadre d'un projet-pilote à Mervelier, l'agriculture, la protection de la nature, la chèvre bottée espèce domestique menacée, sont réunis sous un même chapeau.

Ce projet s'inscrit comme un projet durable, qui allie nature, société et économie sous un même toit.

La « **Nature** » présente des valeurs importantes: prairies maigres d'importance nationale. La composante « **Société** » est représentée par la volonté de sauvegarder ces pâturages; on doit ainsi les entretenir, pour notamment éviter un embroussaillage néfaste à leur présence. La chèvre bottée, outil de l'agriculteur, permet de limiter la venue de la forêt. La vente des produits issus de la chèvre bottée fait partie de la composante « **Economie** ». En effet, la pérennité du projet sera garantie, entre autres, par des produits du terroir: cabris, saucisses, pâté botté, etc ...

Pro Val Terbi

Val Terbi Rando



VTrando et ses guides

Les guides prennent en charge des groupes pour faire découvrir la région. Ils valorisent les parcours en commentant des thèmes particuliers: histoire locale, orientation, faune, flore, géologie, traditions locales ...

VTrando propose huit courses publiques dans l'année. De difficulté moyenne, elles durent entre 4 et 5 heures. Des marcheurs équipés de bons souliers les parcourent facilement.

Le rythme vise l'endurance, le bien-être et bannit la performance. Il faut pouvoir parler en marchant, c'est excellent pour le cœur.

ronnantes. C'est une montagnarde par excellence.

Des courses plus courtes

En réponse aux demandes de trajets faciles, une majeure partie des courses sont offertes à double: sur les mêmes lieux, une course de 2 heures et une de 4 à 5 heures. Le repas de midi, pique-nique ou auberge se prend en commun.

Des offres à la carte

Les guides VTrando répondent également aux groupes et sociétés qui souhaitent organiser un événement à la carte. Il est possible de choisir la longueur et la difficulté du parcours, le thème et les visites envisagées.

Création de panneaux d'information.

À Mervelier, un premier panneau a été posé sur la Maison du Contrôle, le gîte de Chez Line en haut du village. Il présente le tissage de la soie, activité importante dans le Val Terbi jusqu'avant la guerre de 1939. D'autres panneaux sont en préparation, ils présenteront d'autres richesses de la commune.

Un paradis pour les marcheurs

Le Haut du Val Terbi, situé en grande partie sur la commune de Mervelier, est un espace de rêve pour les randonnées pédestres. Plusieurs sont décrites sur le site www.valterbi.org. VTrando se tient à votre disposition pour vous renseigner: vtrando@pro-valterbi.org ou 032 438 81 48.

