

# LE RAVALLON n°1

journal de Mervelier - 15 décembre 2011

p.4  
tout savoir  
sur la cabane  
forestière

## **Portrait :**

Béatrice Kottelat p.10

## **Randonnée :**

Un point de vue  
exceptionnel p.5

## **Société :**

Le théâtre  
prochaine  
représentation

p.7

# Le mot du Maire

## Et oui, le Gravalon nouveau est arrivé !



**P**impant et fringant, tout chaud sorti de son cocon et prêt à nous ébahir ! Il est le dernier projet 2011 pour Mervelier et se veut à l'image de notre vie communautaire, un reflet de l'histoire, des mots du présent et plein d'avenir.

Ainsi, chacun y allant de sa plume ou du clavier, du micro ou de son imagination, il s'envole et se pose sur des tranches de temps, conduit par une équipe de choc, animée d'une belle énergie pour éclairer les saisons et saisir les facettes variées de notre village préféré, « perhaps the best village in the world ».

Après les photos d'Augustin, voici des récits de notre quotidien, des portraits de Gravalons et des échos de tous les coins et quartiers pour une lecture joyeuse au coin du feu en cette entrée dans l'hiver.

De l'école au à l'Âge d'or, de la trompette au ballon, à pied ou à vélo, chacun pourra s'y inscrire au fil des saisons et tracer les lignes marquantes de ce qui nous habite. Un grand merci à Carol Charmillot, René Schaller, Mathieu Kottelat, Julie Montandon, Alexandra Wingeier, Martine Brechet et Nathalie Marquis qui ont accepté de prendre le relais d'une idée partagée au début de l'automne avec les sociétés et les groupes locaux, l'école et la paroisse, celle d'offrir un moyen plus élaboré de communiquer pour compléter notre traditionnelle Info communale.

Cette revue, nous souhaitons la voir s'étoffer de vos suggestions et se colorer de curiosités et d'imprévus et de curiosités pour devenir le courrier le plus attendu dans votre boîte aux lettres. Je souhaite longue vie et pleins de vols extraordinaires au Gravalon.

Secrétariat communal - Rue de l'Eglise 4 - 2827 Mervelier  
[secretariat@mervelier.ch](mailto:secretariat@mervelier.ch) - Tél. 032 438 80 38 - Fax. 032 438 80 92  
Horaires : lundi : 17h30 - 19h00 / mercredi : 09h30 - 11h30

# Le village en bref

## Nouveaux habitants, Carnet Rose...



### Nous souhaitons la bienvenue à ...

- ... Pfund Karine
- ... Landolt Ryan et Nedjma et leurs enfants Mya Juliet et Aalyah
- ... Kottelat Yannick et Lysiane et leurs enfants Louka, Maxime et Lilou
- ... Del Medico Renato
- ... Studer Julien
- ... Muller Messaline
- ... Burkhalter Camille
- ... Fringeli Daniel et Lise et leurs enfants Manon et Camille
- ... Randin Michel
- ... Del Medico Antonio

L'année 2011 a vu 20 nouveaux habitants s'installer à Mervelier.

De nouveaux visages et de nouvelles voix à qui nous souhaitons la bienvenue et formulons nos vœux d'intégrations au sein de notre village.

Comme le veut la tradition, les autorités communales accueilleront officiellement ces nouveaux concitoyens et concitoyennes lors d'une cérémonie qui se déroulera à l'occasion de la prochaine du village.

### Carnet Rose

Clerc Nalia	27.05.2011
Kottelat Lilou	27.06.2011
Koller Marek	22.08.2011

### Les Décès

Mouffet Agathe	10.05.2011
Lovis Fabien	09.10.2011

### Les Jubilaires

#### 90 ans

Dominé Thérèse	27.01.1921
----------------	------------

#### 85 ans

Kottelat Clément	18.02.1926
Saucy André	14.04.1926
Kottelat Simone	21.07.1926

#### 80 ans

Kottelat Madeleine	17.03.1931
Marquis Juliette	19.04.1931
Stadelmann Georges	25.04.1931
Mouffet Suzanne	07.07.1931
Mouffet Michel	20.11.1931

# La recette gravalonne

## Le Gâteau au chocolat de Gilles Berdat



### Ingrédients :

200 g chocolat noir fondu  
200 g sucre cristallisé  
200 g beurre pommade  
4 œufs ( jaunes et blancs séparés )  
1 c.s. farine

1. D'une part, mélanger chocolat fondu et beurre pommade.
2. D'autre part, mélanger sucre et jaunes d'œufs

Battre les blancs d'œuf en neige.  
Mélanger 1 & 2 à l'aide d'une spatule avec la farine et terminer par incorporer les blancs.  
Mettre dans un moule à gâteau de diamètre 30 cm, auquel on aura pris soin de mettre un papier pâtisserie.  
Enfourner à 150 degrés durant  
40 – 45 minutes.

Ce gâteau va lever et après cuisson il retombera. Aucun problème, c'est normal puisqu'il n'y a pratiquement pas de farine.

Laisser refroidir, démouler ensuite en retournant sur une grille et enlever plus tard le papier. Quand le gâteau est ferme, le retourner pour le placer dans sa position normale.

Laisser plusieurs heures au frigo et, au moment de servir, trancher et saupoudrer de sucre glace.

Servir avec un sorbet à l'orange et quelques zestes d'orange confits sur la tranche.

Bon appétit !

# Cabane forestière

## Des pics-nics à l'abri de la pluie



**Lors d'une Assemblée communale de ce printemps, la population de notre village a été informée du projet de construction d'une cabane forestière à Mervelier. Durant cette Assemblée, Mme le Maire a demandé à chacune et chacun de réfléchir à ce projet et de faire parvenir au Conseil communal une proposition concernant l'emplacement de ladite cabane.**

Cet appel a été entendu et plusieurs sites ont été proposés, soit les lieux dits « Sous Moncé », « Les Fuattes » et « La Neuvevie ». Ces différents lieux ont été soumis aux Services cantonaux de l'environnement et de l'aménagement du territoire, lesquels sont venus visiter ces emplacements.

A la suite de cette rencontre avec les instances cantonales, il s'est avéré qu'un seul lieu convenait à la construction d'une cabane forestière, soit sur le site de La Neuvevie. En effet, le site Sous Moncé est en zone protégée (donc construction impossible). En ce qui concerne Les Fuattes, cet endroit se situe à côté d'une zone protégée, d'un pâturage sec, l'ensemble dudit site est en protection du paysage et enfin, comme le terrain n'est

pas plat, l'accès ainsi que parking et terrassement auraient été très (trop) coûteux ! Il en résulte donc que le choix de l'emplacement n'était plus discutable et comme indiqué ci-dessus, c'est donc l'emplacement de La Neuvevie qui a été retenu par les autorités communales.

Lors de l'Assemblée bourgeoise du 3 novembre 2011, le droit de superficie pour la construction de la cabane forestière a été approuvé. Ce projet sera présenté à l'Assemblée communale du budget (en espérant qu'il sera approuvé quand vous lirez ces lignes). Si tout se déroule positivement, un groupe de travail sera constitué en début 2012 pour pouvoir démarrer la construction de cette cabane.

Avant de terminer cet article, nous lançons à un appel à la population de Mervelier pour trouver des volontaires. Alors, si vous êtes intéressé à intégrer le groupe de travail ou à participer à la construction de la cabane forestière de notre village, n'hésitez pas à contacter M. Jean-Claude Kormann, garde forestier, en charge du ce projet. N.M.



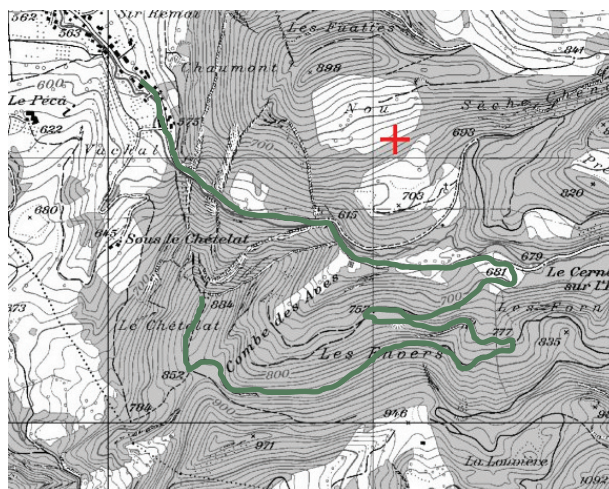
# Randonnée

## Un point de vue exceptionnel



**La Croix du « Tchaitelat » est le seul endroit de la commune d'où l'on peut aisément avoir une vue d'ensemble du village.**

On rejoint ce point de vue par la route de la Scheulte, les points 615 et 681. Là, on quitte la route cantonale pour une belle grimpée passant par les points 752, 777 et 852. Au terme du chemin, un sentier de 300 m environ vous conduit au point 884, but de la promenade (coord. 605 375 / 242 470 ) Belle découverte et superbe vue sur le village et le val Terbi. R.S.



# Société du village

## L'ensemble de cuivre

### « Concordia » ECCM



#### Interview d'un musicien-vétérant Gérard Sautebin

**Gérard, décris ton parcours au sein de la Fanfare « Concordia » d'abord, puis avec l'« ECCM » ensuite.**

G.S. A ma sortie de l'école, âgé de 15 ans et quelques mois, je suis entré à la fanfare « Concordia » comme instrumentiste. Très tôt, j'ai été sollicité pour assumer une charge au sein du comité. Puis, j'ai poursuivi en endossant pendant deux périodes le rôle de président soit 23 ans à la tête de la « Concordia » J'effectue actuellement ma 54e année de sociétariat.

**As-tu toujours pratiqué et servi le même instrument ?**

G.S. Non, au début, mon instrument était un bugle. Depuis la nouvelle formation dite « anglaise », je pratique le cornet.

**L'ECCM a opté pour une formation « Brass Band ». Quelles raisons ont motivé ce choix à l'époque ?**

G.S. La formation « Brass Band » présente un gros avantage : un ensemble est complet avec à peine plus de 25 musiciens. Pour une formation comme la nôtre, issue d'un petit village, c'est la panacée. L'ECCM fut d'ailleurs, en 1969, la première fanfare du Jura à opter pour cette voie.

**La formation « Brass Band » a-t-elle un attrait supplémentaire pour les jeunes musiciens ?**

G.S. Certainement, les compositeurs anglais ont évolué vers un style de musique contemporaine qui plaît aux jeunes. Puis, dans cette formation, chaque instrumentiste remplit un rôle important ce qui engendre plus de motivation pour les musiciens.

**Pourquoi un vétérán comme toi est-il toujours aussi assidu à participer aux répétitions ?**

G.S. Tout simplement parce que j'aime autant la musique que l'ambiance de l'ECCM et maintenant, à la retraite, en plus, je dispose du temps nécessaire...

**Les non-initiés avouent que le répertoire d'une formation « Brass Band » est souvent dissonant voire agressif à l'oreille. Que leur réponds-tu ?**

G.S. Il faut reconnaître que certains morceaux sont particulièrement provocants pour des oreilles âgées. Cependant, il faut suivre l'évolution de la musique qui n'est plus celle des siècles passés.

**Comment expliques-tu la vitalité débordante dont fait preuve l'ECCM et les brillantes prestations qu'il produit ?**

G.S. La situation actuelle de la société a été préparée de longue date. L'ECCM a mis l'accent sur la formation et cela paie. En puis, pendant quatre décennies au moins, notre ensemble a évolué sous la direction de personnes du village, musiciens très compétents et fins connaisseurs de la mentalité locale.

**Quelles projections d'avenir imagines-tu pour l'ECCM ?**

G.S. La base est solide, je suis optimiste ! Mais les difficultés pourront surgir là où on ne les attend pas nécessairement.

**On assiste à présent à des fusions de communes comme de clubs sportifs ! Cette solution est-elle envisageable au niveau des ensembles musicaux régionaux ?**

G.S. On ne peut gérer une société musicale comme une société sportive. A mon avis, entretenir l'ambiance au sein du groupe favorisera le maintien sinon l'essor de nos formations musicales. Comme diraient les sportifs, la « troisième mi-temps » est très importante !

R.S.

# Société du village

## Le théâtre



Présentation de la nouvelle pièce les 25 et 26 février ainsi que les 2, 3 et 4 mars 2012.

La comédie écrite par Claude Mercadié qui s'intitule « Carré de femmes » est mise en scène par Jocelyn Meier.

Il s'agit de l'histoire de Paul-Henri, fils obéissant et coincé de Maryvonne, une mère autoritaire, et le fiancé perpétuel de Marie-Cécile, une femme non moins autoritaire. Paul-Henri écrit des romans de gare. Sa mère, qui lui servait de secrétaire, meurt. Il engage pour la remplacer Karine, une jeune femme tonique et libérée. C'est la révolution qui commence....

Les personnages :

Paul-Henri   Ecrivain. La quarantaine. Timoré.

Karine             La secrétaire. Vingt-cinq ans. Moderne, directe, efficace, habillée de manière plutôt provocante.

Marie-Cécile   La quarantaine. Femme de tête. Energique, autoritaire, strictement vêtue.

Hermance     La fidèle employée de maison avec son franc-parler, ses bourdes et son bon cœur.

Maryvonne    Un fantôme qui prétend conti-

nuer à régenter la vie de son fils. Autoritaire, manipulatrice, voire diabolique. Le fait qu'elle soit morte depuis plusieurs semaines n'atténue en rien la brutalité de ses interventions et de ses propos.

Jocelyn         Le metteur en scène qui n'est pas novice. La trentaine. Jeune marié et sans enfant.

Devinez qui interprétera les personnages décrits ci-dessus : A.W.

7



# Aîné

## Nos aînées et aînés en vadrouille



Jeudi 1er septembre, sous un soleil radieux, les membres de l'âge d'Or ont quitté la commune à l'occasion de leur excursion annuelle.

Vers midi, trente-six aînées et aînés ainsi que leurs quatre « gentilles organisatrices » ont sauté dans le car qui a pris la route en direction de la Chaux-de-Fonds.

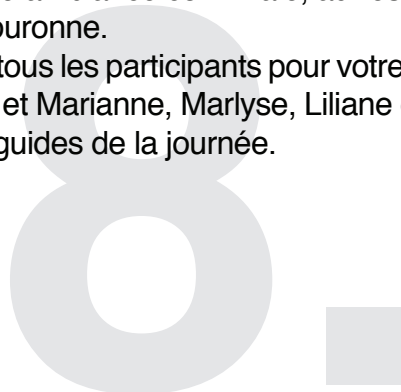


Une première halte à Grand Combe Châteléu a permis à ce joyeux groupe de visiter le musée paysan. Puis, au musée de Bonnetage, la deuxième escale, le goûter attendait les participants.

Lorsque tout le monde a eu repris des forces, le car a pris le chemin du retour en sillonnant la magnifique Vallée du Doubs.

De retour à Mervelier, les membres de l'âge d'Or ont été accueillis par des représentants de la commune et de la paroisse ainsi que l'assistant pastoral Noël Pedreira. La journée s'est terminée par un apéritif et un repas, dans une ambiance conviviale, au restaurant de la Couronne.

Merci à tous les participants pour votre bonne humeur et Marianne, Marlyse, Liliane et Eveline les guides de la journée.



# Ecole

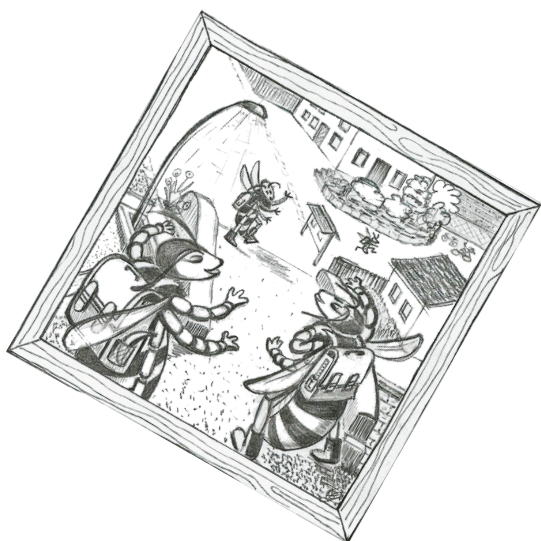
## Fête gallo-romaine



La fête Gallo-Romaine a eu lieu à Vicques, le vendredi 16 Septembre 2011

Les élèves de la 1ère à la 6ème année de Mervelier se sont rendus à la fête Gallo-Romaine en car postal.

Nous avons marché depuis l'arrêt de poste jusqu'aux ruines de la villa Gallo-Romaine. Là, nous avons pu visiter de nombreux stands : l'explication sur les chaussures anciennes,



la fabrication des cordes, la fabrication des pièces de monnaie et certains d'entre nous ont eu l'occasion de faire des vraies pièces romaines avec une masse. Pour cela, il fallait taper sur un pieu pour l'aplatir et la faire prendre forme.

Il y avait également de la peinture romaine sur mur, de la poterie ainsi qu'une démonstration des équipements romains: nous avons essayé les armures romaines et nous avons constaté que les cottes de mailles pesaient lourd, presque 11 kilos !

Puis nous avons vu le combat de gladiateurs, les élèves ont combattu un gladiateur avec trois lances une épée et un bouclier. Les élèves des autres classes avaient également hâte de participer à ce combat, il y avait donc beaucoup d'attente pour cette activité.

Nous n'avons pas pu regarder la course de char car elle avait lieu le samedi. Les organisateurs nous ont dit que l'on pouvait revenir le samedi avec nos parents.

Cette belle journée ensoleillée a beaucoup plu aux élèves de notre école. J.

# Portrait Béatrice Kottelat



C'est avec un sourire chaleureux que la première dame de Mervelier m'accueille chez elle et c'est toujours avec la même convivialité qu'elle m'explique son parcours.

Béatrice est née un 31 décembre et a passé son enfance à Mervelier. Dès son plus jeune âge, elle a travaillé. Tout d'abord en aidant ses parents au restaurant, puis en choisissant un apprentissage d'employée de commerce. Elle s'est mariée avec un homme du village et a mis au monde deux enfants. Durant cette période, Béatrice a continué de travailler dans l'administration des soins à domicile du val Terbi, et cède sa fondation en 1975. Malgré un emploi du temps déjà bien chargé, Béatrice a trouvé encore du temps et de l'énergie pour s'investir dans son village, que ce soit comme secrétaire de paroisse ou encore au sein du football et j'en passe.

C'est sans doute cette aptitude à s'engager dans la vie communautaire qui va pousser Béatrice à accepter la présidence des assemblées. Ce mandat lui procure de nombreuses satisfactions et cela lui permet d'apprendre les multiples facettes des règlements communaux ainsi que cantonaux. Cette tâche,

bien qu'enrichissante, n'est pas toujours des plus faciles. Il y a un peu de stress avant les assemblées et certaines séances sont plus difficiles à gérer que d'autres, notamment à cause des sujets traités. Quand je lui demande les qualités requises pour cette fonction, elle me répond en riant qu'il faut avoir une bonne tchatche ainsi que de l'autorité pour recadrer les débats.

Dans tous les sens...

Le goût : elle apprécie particulièrement le chocolat.

L'odorat : l'odeur du moment c'est la vanille, mais cela change assez souvent.

La vue : elle aime la découverte de nouveaux paysages et s'extasie facilement.

L'ouïe : depuis son enfance le bruit de la pluie la fascine, de plus, elle trouve que cela aide à remettre les idées en place.

Le toucher : elle ne supporte pas de toucher les germes des pommes de terre, rien que de les voir elle attrape la nausée.

J.

# Histoire d'autrefois



**Je sors de Corban, mon vélo patine encore quelques coups sur cette route de caillasse, qui persiste entre les villages. Pas de voiture, ou presque. A part le Clément qui rentrait de sa livraison de lait avec sa camionnette, la seule du village! En parlant du Clément, tu devrais le voir réparer son véhicule, il ouvre le capot, y donne quelques coups de marteau ça et là et comme par magie, ce fourgon se remet à cracher son nuage gris foncé.**

A peine entrée dans le village, j'entends le ronflement de ces grosses machines qui s'affairent à nous construire une route goudronnée. C'est impressionnant à regarder et surtout réjouissant de voir cette route s'habiller de noir jour après jour.

Quand j'avais 6 ans, je me rappelle encore avoir pris la diligence avec ma maman pour me rendre à Vicques. Elle était belle cette diligence conduite par le Monnerat de Montsevelier. Toute une ribambelle de drapeau ornaient le haut de carosse.

Après la diligence, il y a eu le premier car postal. Il nous impressionnait avec ses deux grands yeux qui le guidaient dans la nuit. Avec mes frères et soeurs nous nous installions sur les marches devant la maison pour admirer ce véhicule nouveau.

Mardi passé, ma soeur est allée chez les Ross, en haut du Cras, au bureau des soies. Cette maison est magnifique, avec un jardin immense, dans lequel se pavane

quelques paons et 2-3 petits chiens. Madame Ross lui a donné quelques plumes de cet oiseau rare, elles sont tellement belles! Le dimanche c'est l'église pour toute la famille, matin, après-midi et soir. Entre deux, on aime se balader avec ma maman. On va à la Chapelle de la Paix, la Chapelle de Montsevelier... ou à celle du Monnat, mais pour aller au Monnat ça nous prend beaucoup plus de temps... On aime aussi beaucoup aller aux «Roches de la Neuvevie» ou au «Sapin des Fourmis». Cet arbre-là, il est extraordinaire, immense, fièrement planté à côté du chemin qui monte à «La Louvière».

D'ailleurs là-haut, en haut de «La Louvière», il y avait une ferme qui avait brûlé. Ce Monsieur Léo, le propriétaire, venait souvent au magasin que mes parents tenaient. Il avait un char à deux rouesseulement, car le chemin qui accédait à sa ferme ne permettait pas le passage d'un grand char.

Avec l'Andrée, on aime bien aussi aller se balader au bord de ce magnifique étangs au «Clos Gorgé». Il y a un espèce de chemin qui sépare cette marre en deux. Il y a une barque, des libellules, des carpes... C'est le père de notre régent Julien, le Gustave, qui avait construit cela. C'est vraiment un chouette endroit...

Ahhh ce régent Marquis, le Julien, c'était un très bon enseignant. Il savait tout et dans la nature, on apprenait pleins de choses avec lui.

Des fois, il nous disait : « Demain vous prendrez une gamel et une soupe «Maggi», on va aux Herzberg» et on partait toute la journée à la découverte.

M.K.